

令和3年度

オンライン講座

第6回

旧日向別邸 III

06

2021
7月
No.06

熱海ブルーノ・タウト連盟

タウト塾@熱海



旧日向別邸 講座リスト

No.4	No.5	No.6	No.7
<p>総論</p> <p>昭和8年~11年の時代 日向・熱海・日本</p> <p>昭和8年~11年の偶然 タウトと旧日向別邸</p> <p>建設立地</p> <p>海への眺望</p> <p>旧日向別邸の眺望</p> <p>眺望 朝と夜</p> <p>3回の工事と3つの目線</p> <p>屋上庭園</p> <p>タウトの設計受託</p> <p>タウトの躯体変更</p> <p>関わった特異な人々</p> <p>旧日向別邸 3-1の恩恵</p> <p>旧日向別邸の今</p>	<p>各論-1</p> <p>関わった人間像</p> <p>三人の人物像</p> <p>日向利兵衛</p> <p>渡辺仁</p> <p>B・タウト</p> <p>他の関係者</p> <p>佐々木嘉平</p> <p>柳沢健</p> <p>吉田鉄郎</p> <p>第一期工事</p> <p>上屋の構成1 居間と暖房</p> <p>上屋の構成2 浴室・温泉</p> <p>第二期工事</p> <p>土留めと躯体 屋上庭園</p>	<p>各論-2</p> <p>第三期工事</p> <p>平面構成</p> <p>躯体変更 風洞</p> <p>階段 広間</p> <p>アルコーブ</p> <p>社交室 1</p> <p>社交室 2 冗談</p> <p>洋風客間 1</p> <p>洋風客間 2</p> <p>和風客間 1</p> <p>和風客間 2 5.5畳間</p> <p>ベランダ</p> <p>諧調と諧調の基準</p> <p>家具 照明器具</p> <p>祝い</p>	<p>各論-3</p> <p>その後 恩恵</p> <p>亡き後から</p> <p>日本カーボード工業</p> <p>篤志家の出現</p> <p>熱海市取得</p> <p>重要文化財の取得と意味</p> <p>取得に当たっての工事</p> <p>docomomo100選</p> <p>世界遺産</p> <p>重要文化財 1</p> <p>重要文化財 2</p> <p>保存と活用</p> <p>初島小学校短歌</p> <p>クリステイーネ・シリーズ</p> <p>多賀そば</p>

昭和8年5月来日

ブルーノ・タウト



昭和13年逝去



タウトと日向の赤い糸?

昭和10年4月受託

旧日向別邸 と タウトの在日				
和暦	昭和8年	昭和9年	昭和10年	昭和11年
西暦	1933	1934	1935	1936
月	5 6 7 8 9 10 11 12	1 2 3 4 5 6 7 8 9 10 11 12	1 2 3 4 5 6 7 8 9 10 11 12	1 2 3 4 5 6 7 8 9 10 11 12
日向別邸工事	(3年1ヶ月)			
一期工事	土地取得	上屋設計・工事 10ヶ月		
二期工事		土留め工事設計	土留め工事4ヶ月	18ヶ月 (44%)
三期工事			タウト設計・吉田	地下室工事 13ヶ月 (予定しこみ)
タウト在日	3日タウト来日	(3年5ヶ月)		15日タウト離任

昭和11年9月竣工

昭和8年9月土地取得

日向利兵衛

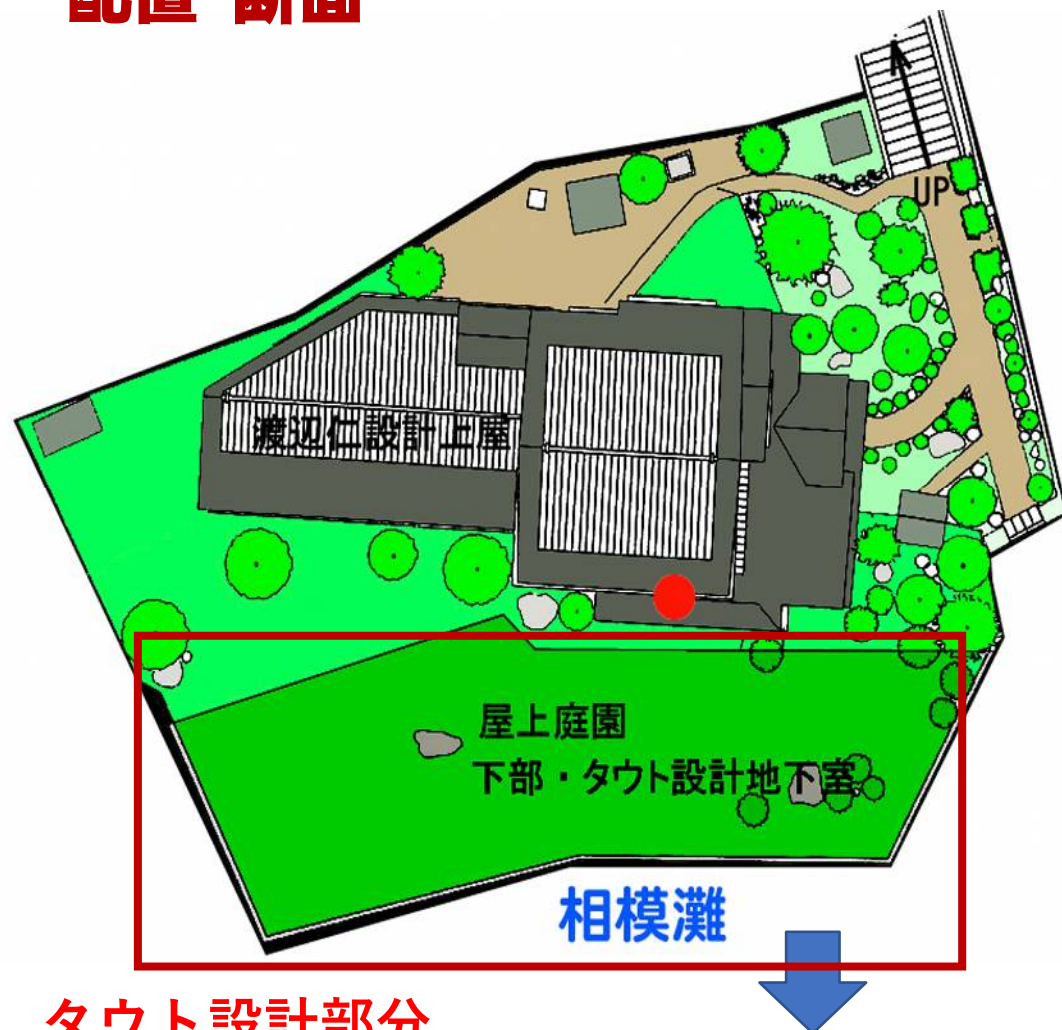
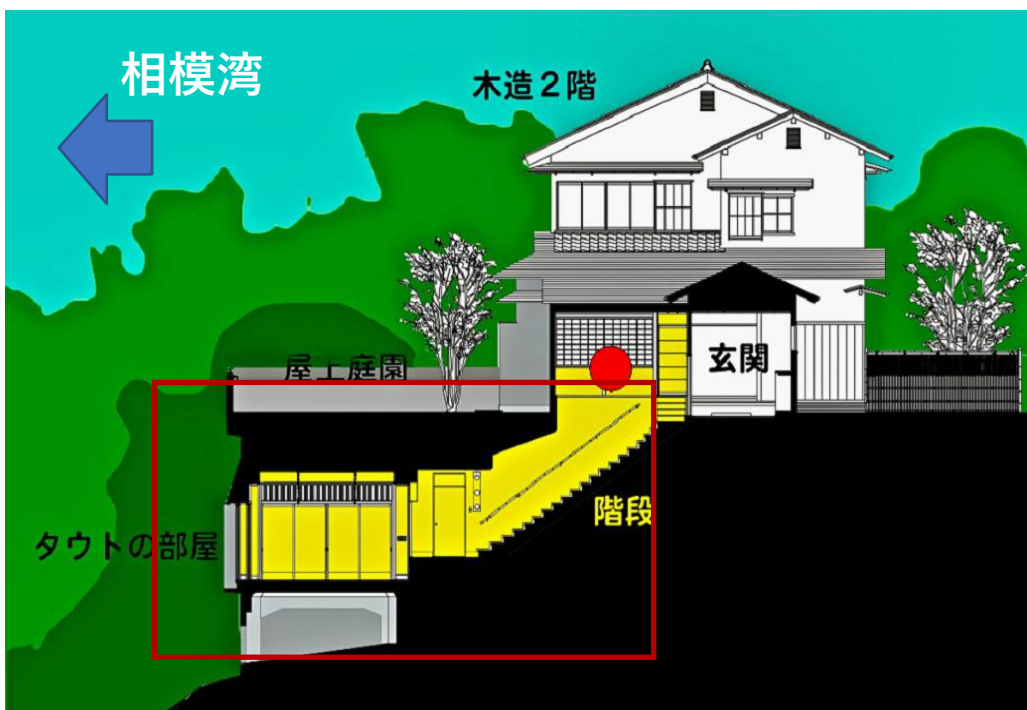


昭和14年逝去

三期の工事で完成した旧日向別邸

配置・断面

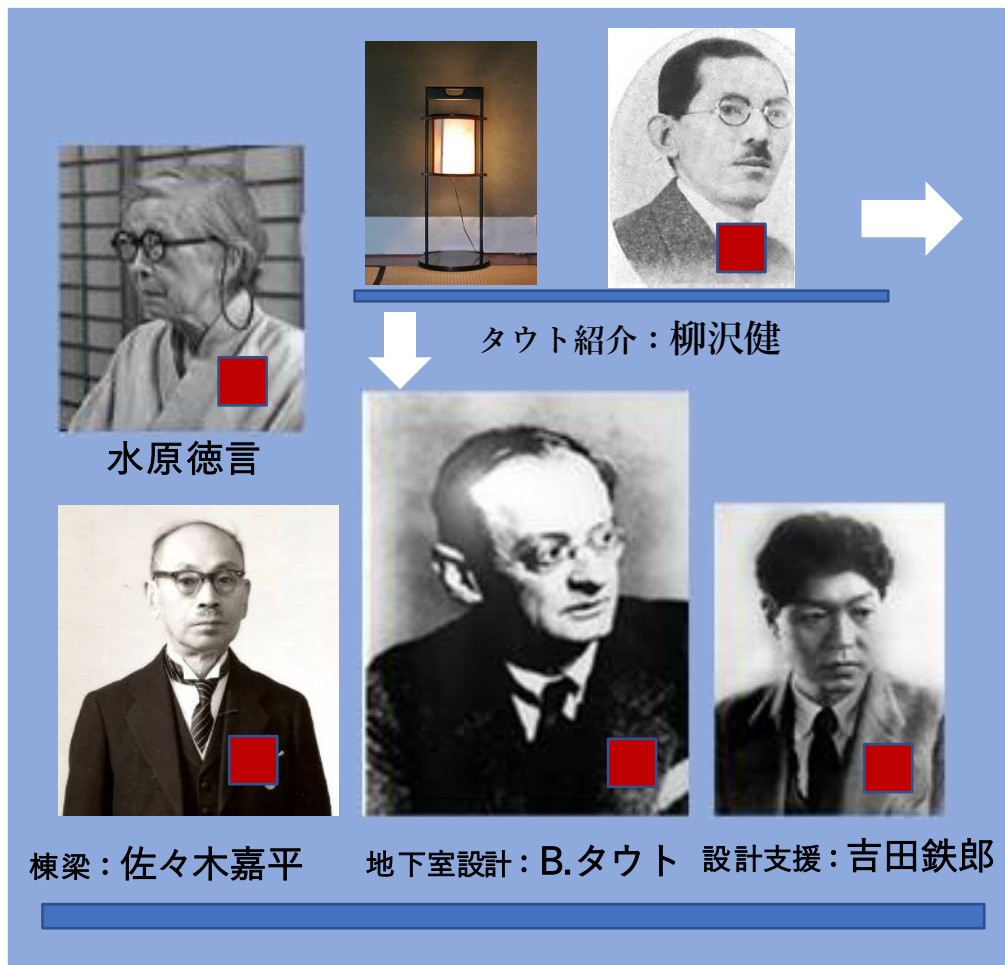
- 一期 上屋・渡辺仁設計
- 二期 土留め躯体・屋上庭園・清水組
- 三期 地下室内装・ブルーノ・タウト設計



タウト設計部分

地下室に関わった人々

三期工事



施主：日向利兵衛

二期工事

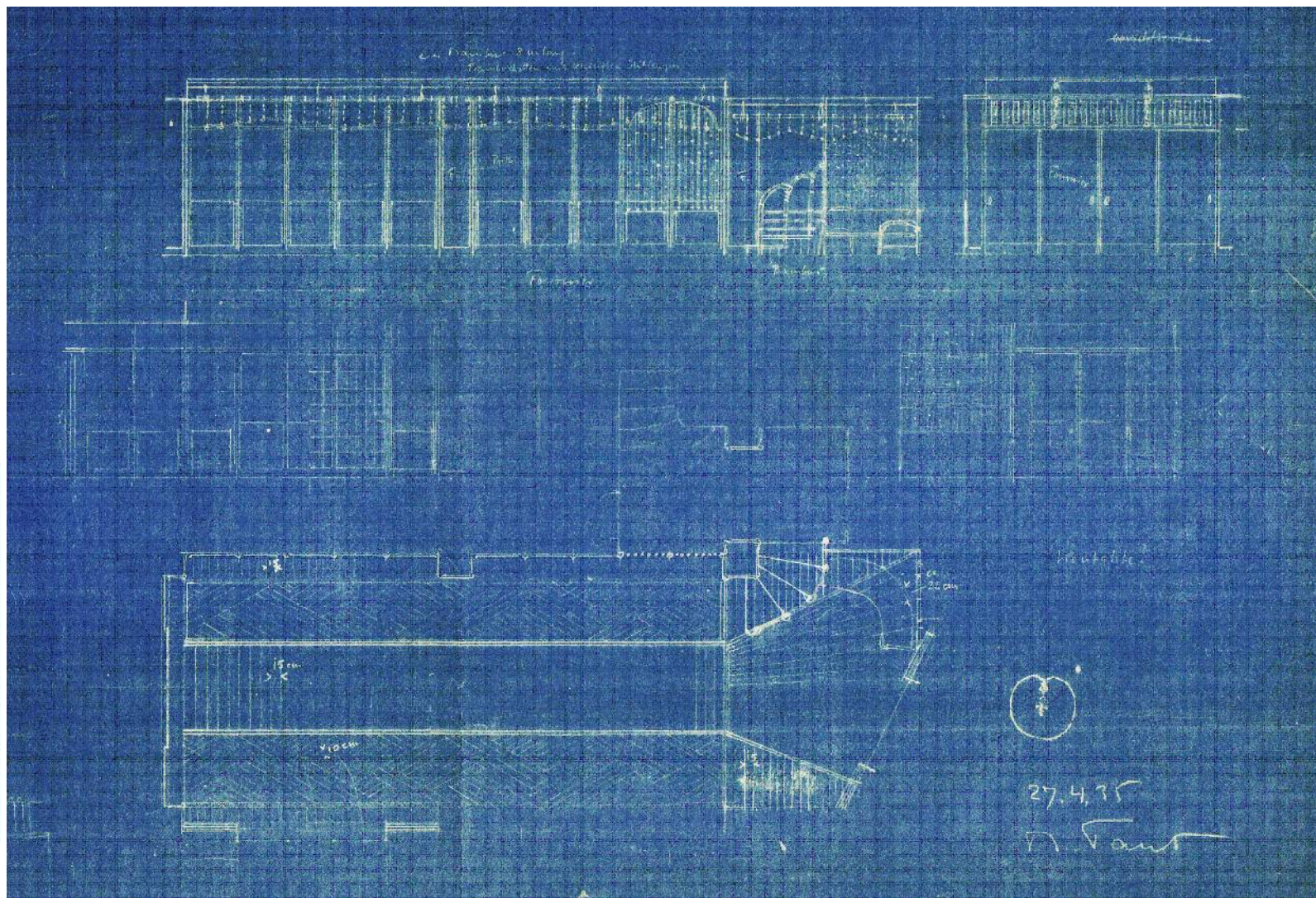
上屋・土留め
屋上庭園
(株) 清水組

4日で仕上げた タウトの図面 S11-4-27

契約後4日後に提出し承認された図面。

社交室の平面兼天井伏せ図と展開図が詳細に描かれ、ほぼこのまま完成された。

波打つ吊照明、天井の様張、火頭窓の竹、などの全体が設計されている。



提供：NTTファシリティーズ

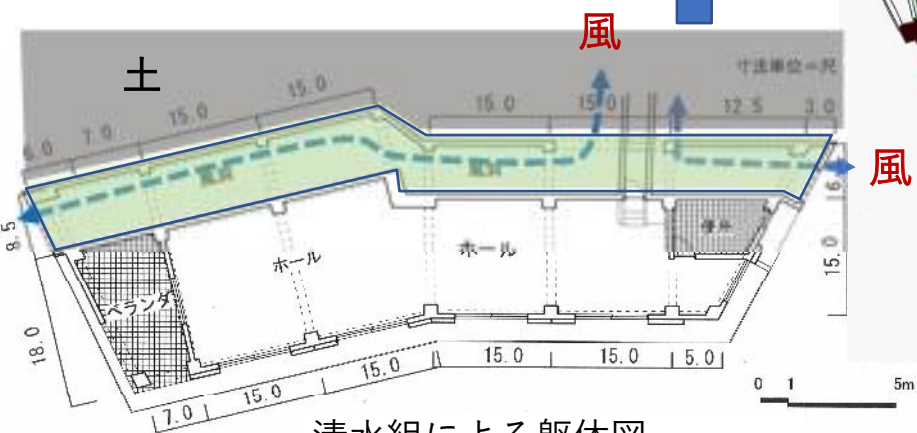
タウトによる躯体変更 傾斜と風洞

- 清水組の躯体をタウトはこんな姿に変えました。
- そのマジックは？
- 否 それはマジックではありません。
- 確実なタウトの意思・思想が作り上げた現実です。

階段巾900⇒1200

タウトが取り去ったコンクリート壁

凡例
 既存壁 (黒線)
 撤去壁 (赤線)

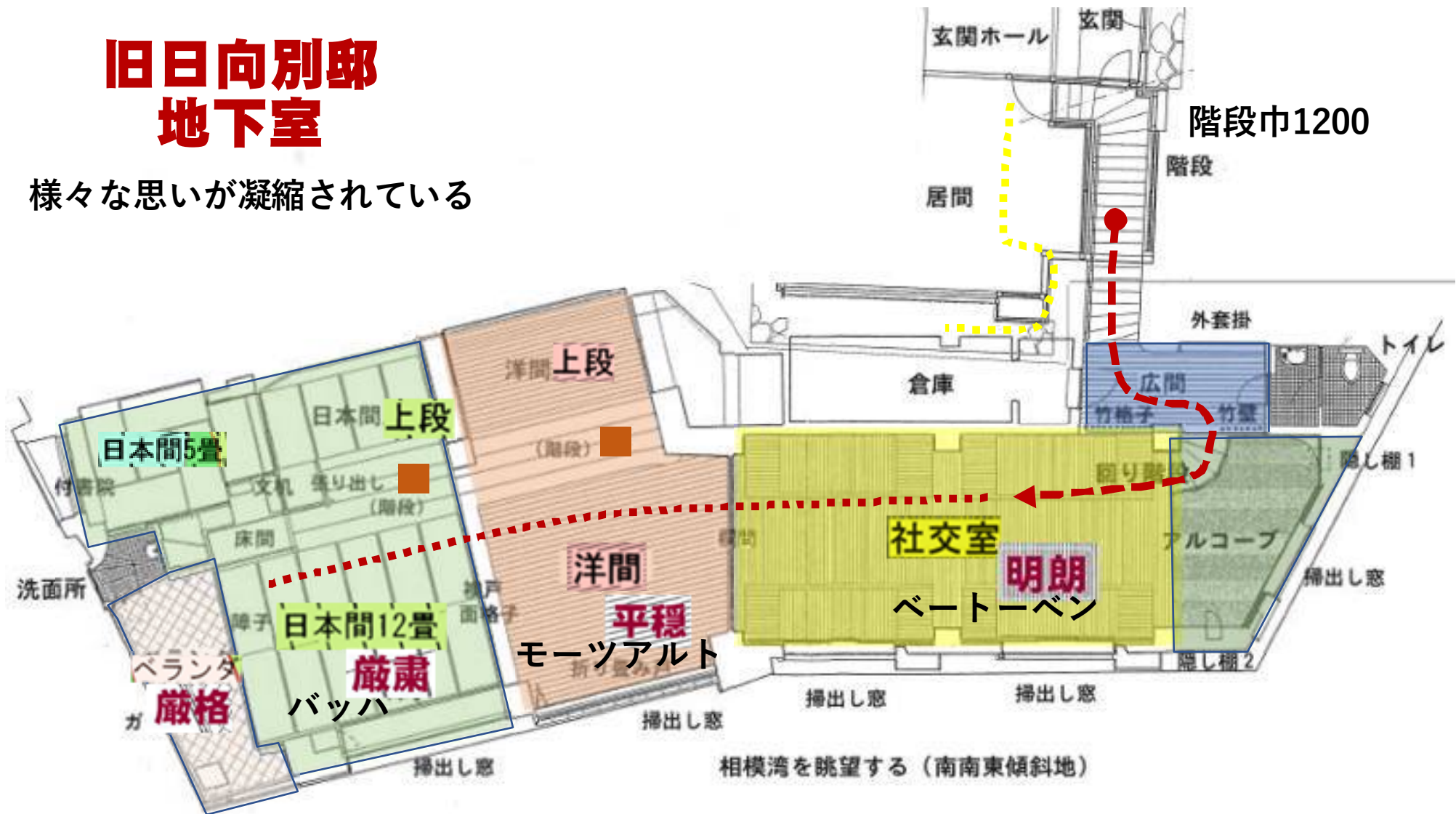


清水組による躯体図

*清水建設株式会社所蔵図面より作成

旧日向別邸 地下室

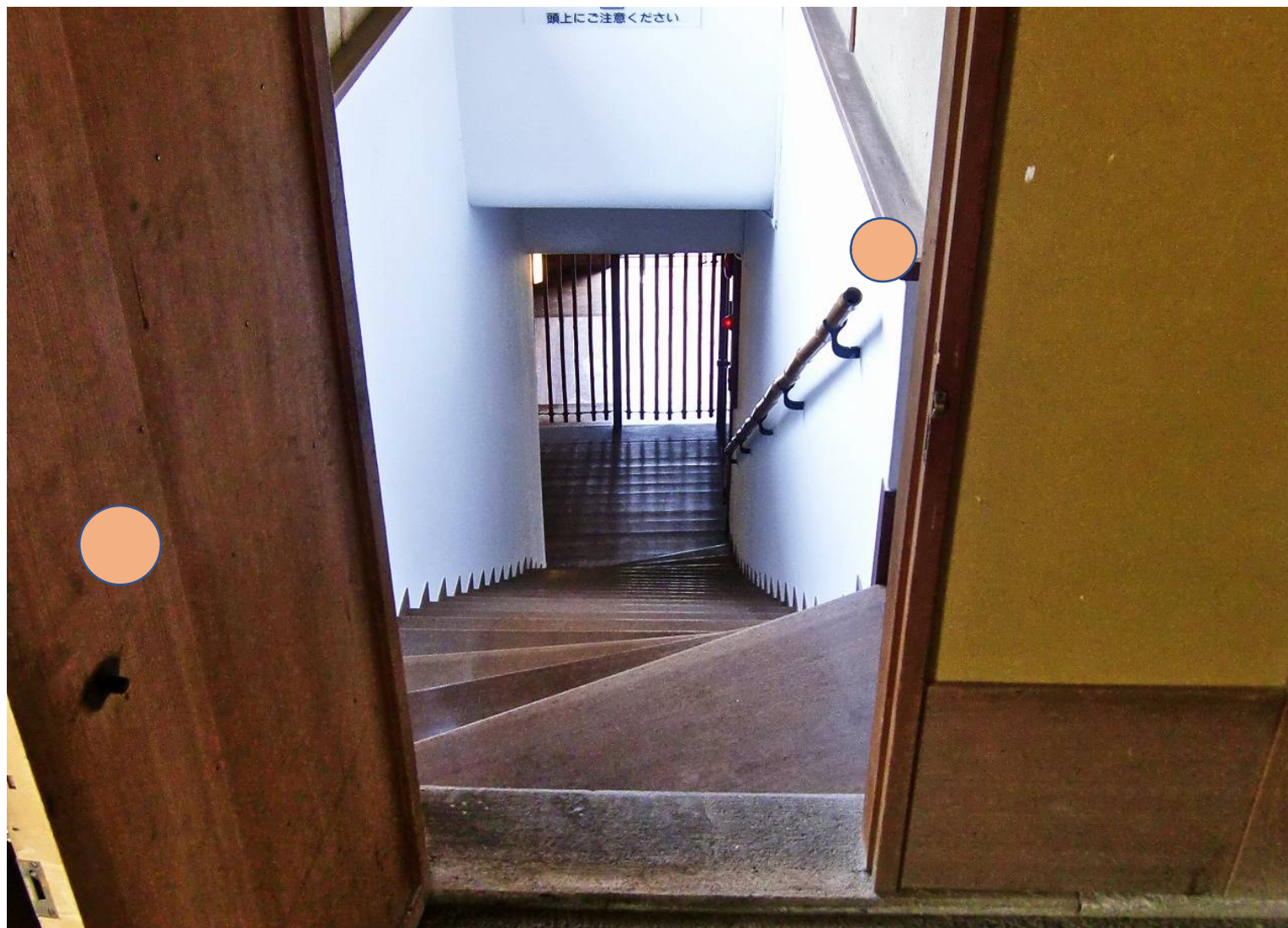
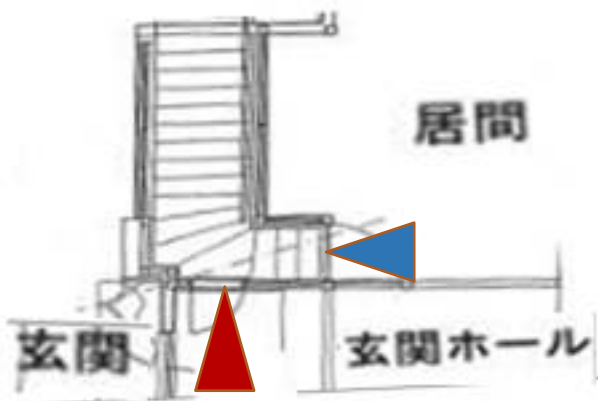
様々な思いが凝縮されている



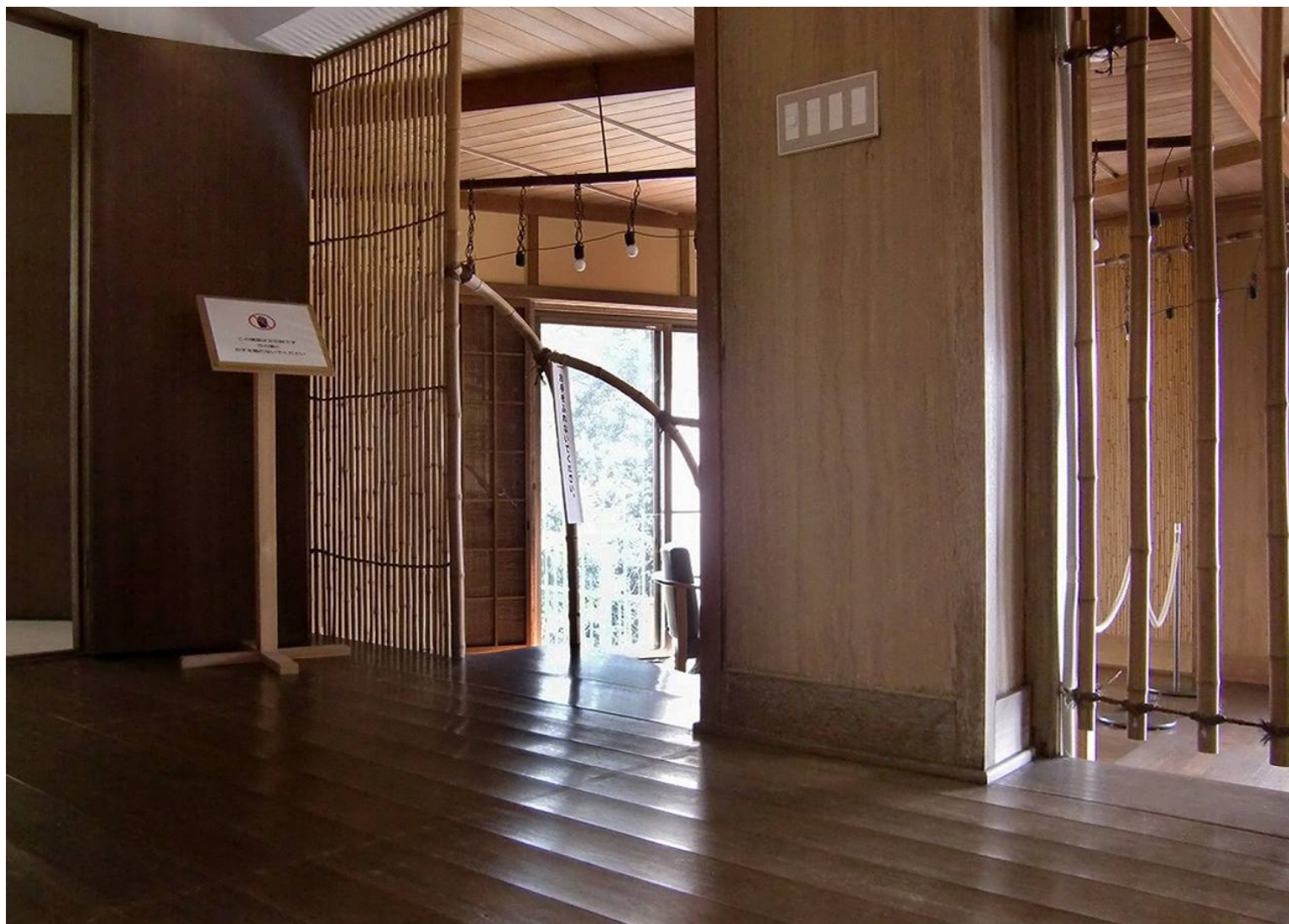
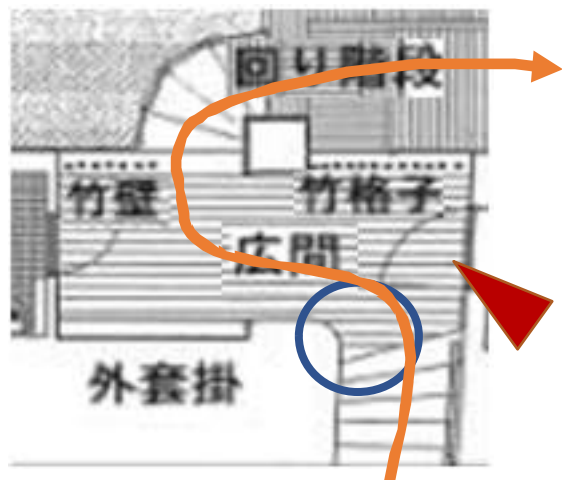


私の建築は 写真ではわからない
実際の建物（空間）に入って
はじめて
感じ理解することができる。

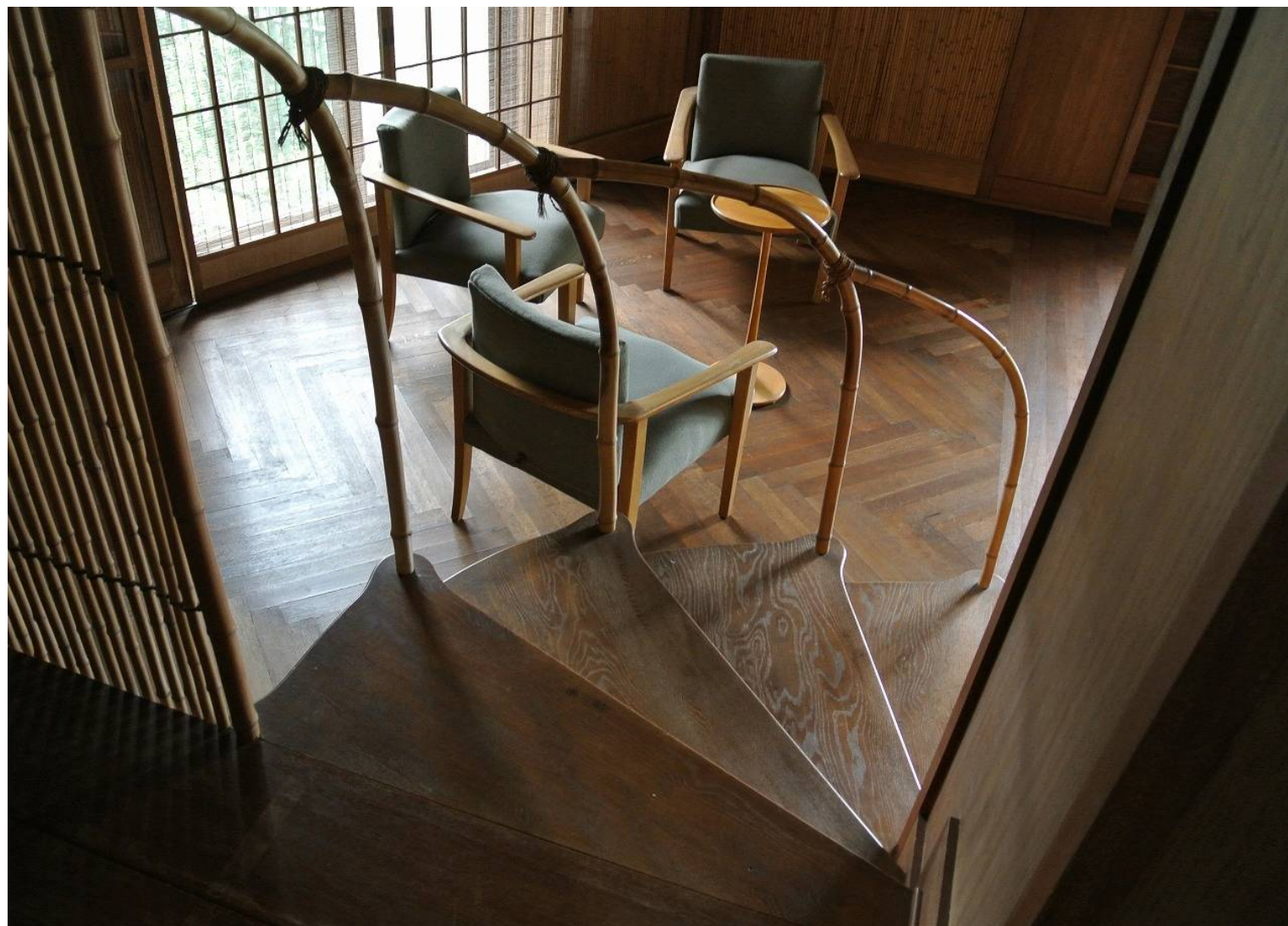
地下室へ



広間



廻り階段



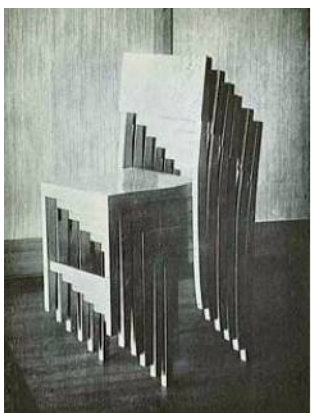
アルコーブー竹の間ー



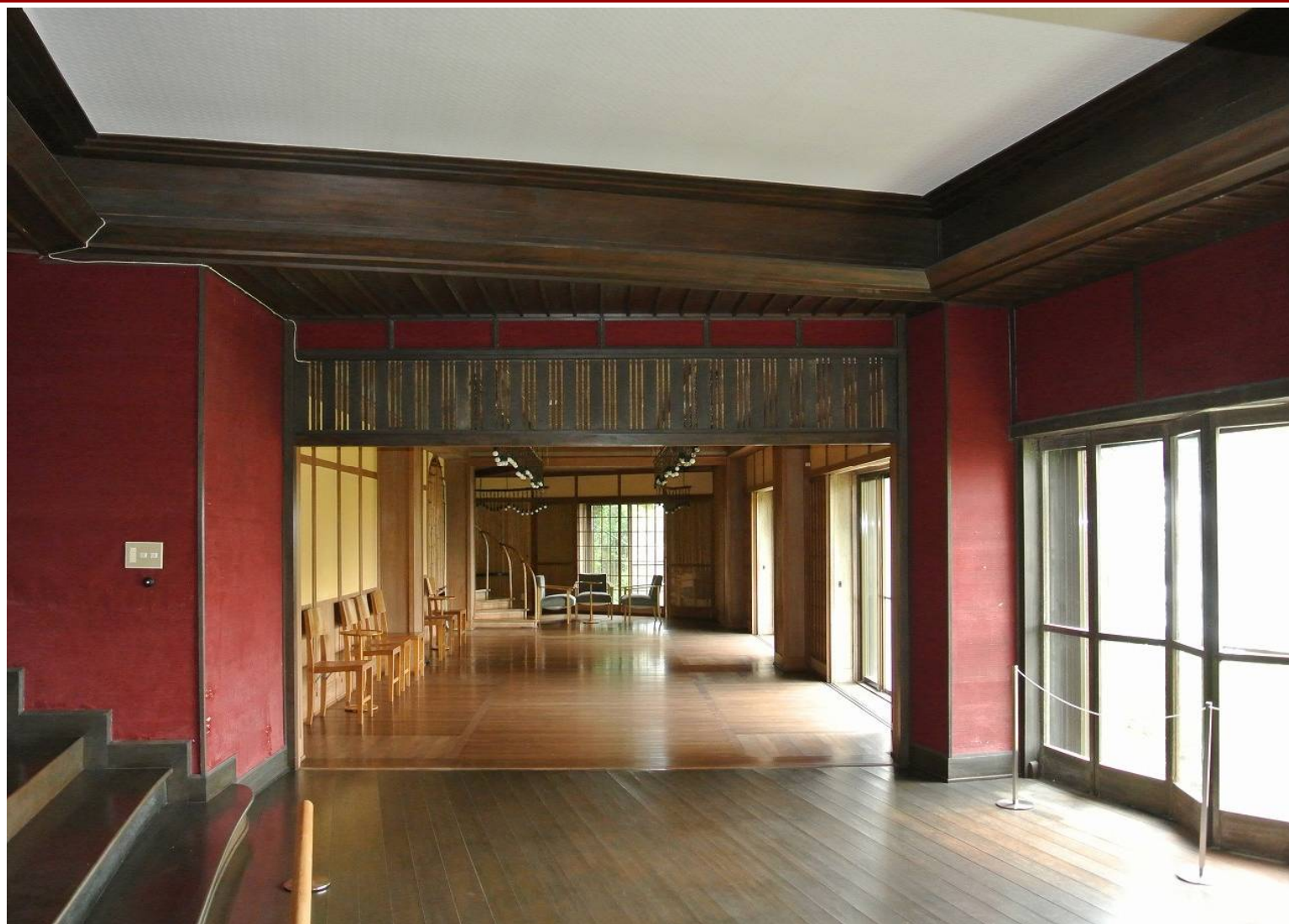
諧調



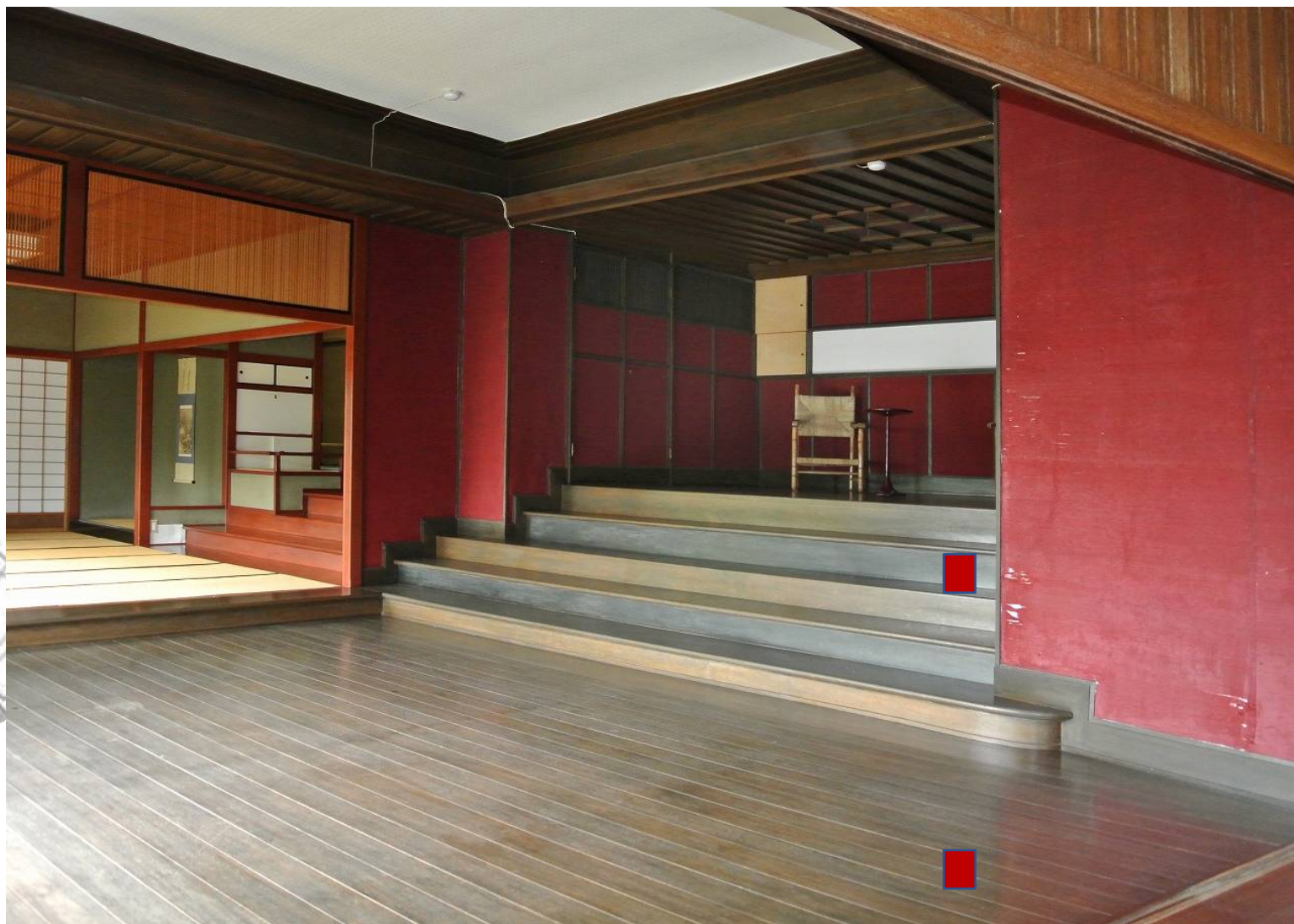
社交室 ピンポン室



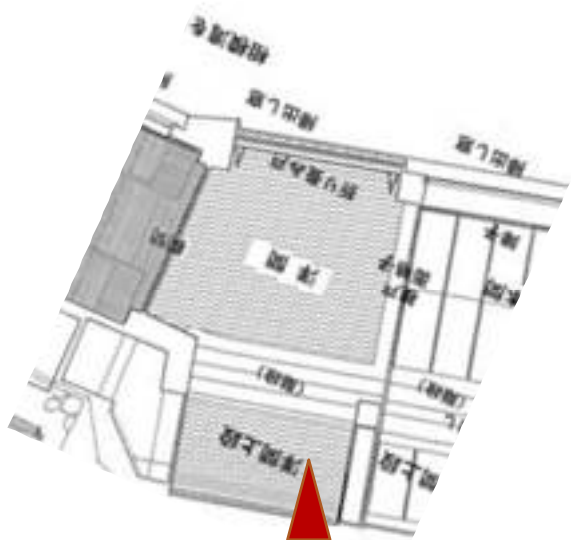
洋間 社交室・竹の間



洋間 山側



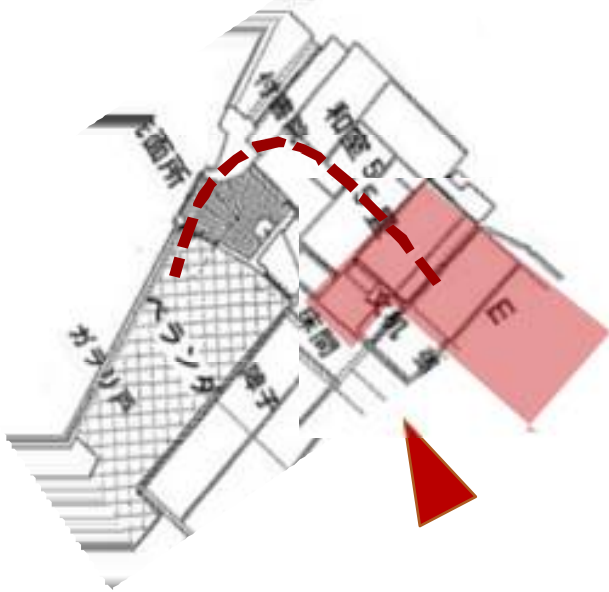
洋間 海側



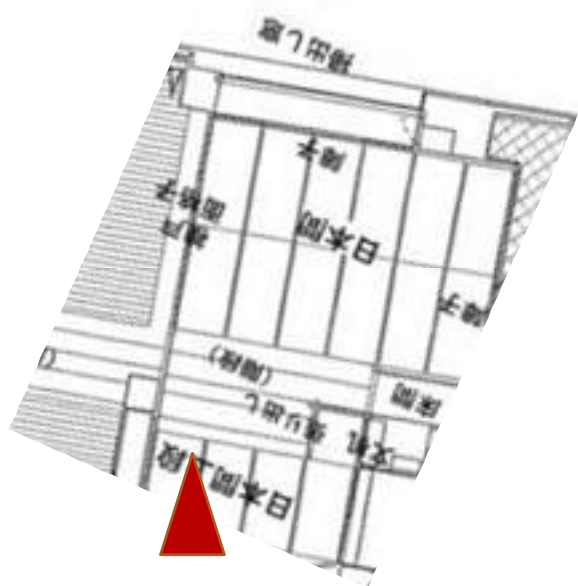
日本間



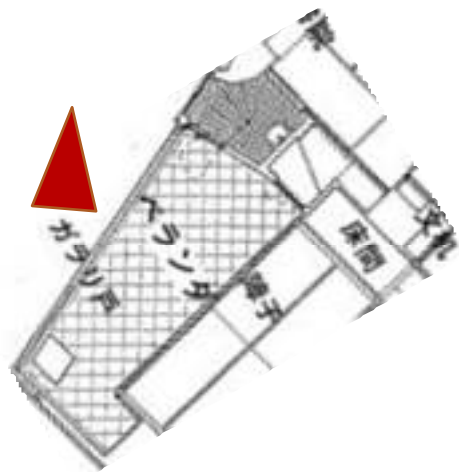
日本間 上段



日本間 上段



ベランダ



和室5畳半



一続きの上段



旧日向別邸 竣工

S10.4設計

S10.7着工

(13か月)

S11.8竣工

S11.9撮影

(1か月)

S11.10離日



日向邸の平面図と洋風客間，中央にタウトとエリカ，他に
ブブノワ夫妻，吉田鉄郎，水原徳言，高村健三，島田巖夫妻，
1936年9月20日，島田巖氏提供。

ブルーノ・タウトが旧日向別邸に託したもの

- 眺望の取り入れ
- 自然環境 桂離宮
- 多様な視界
- 多様性の統一 謎の1900mm
- 上屋との連携

眺望の取り入れ この景色をどう多様にとりいられるか…



旧日向別邸から相模湾を望む

135号線

病院

初島

相模湾

±0

真鶴道路



海拔85mに佇む旧日向別邸

旧日向別邸の眺望 朝 太陽



- 朝日は水平線より上り、小さな点はたちまち上り天空を赤く染め日常が始まる。

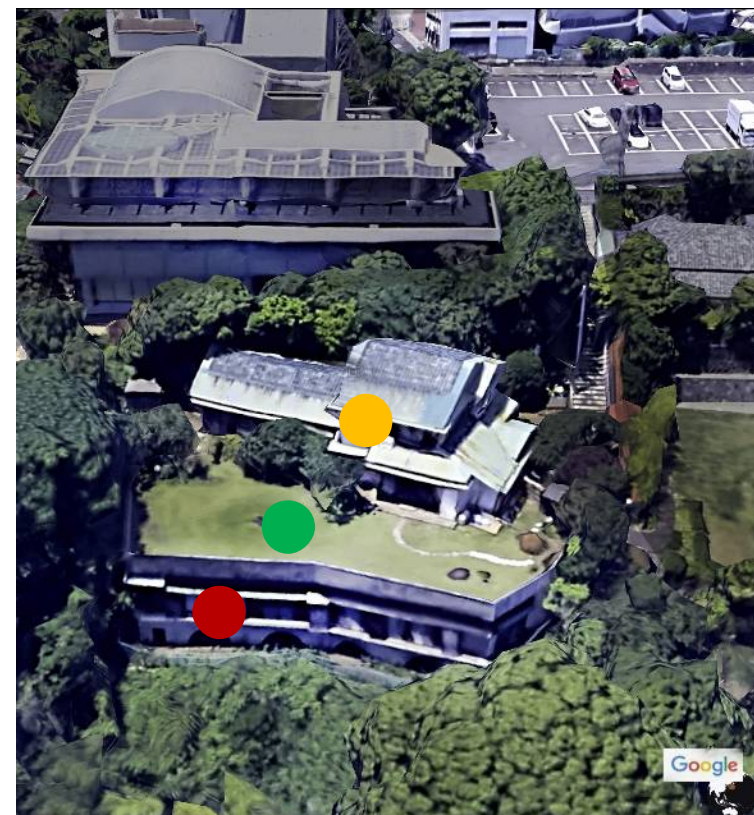
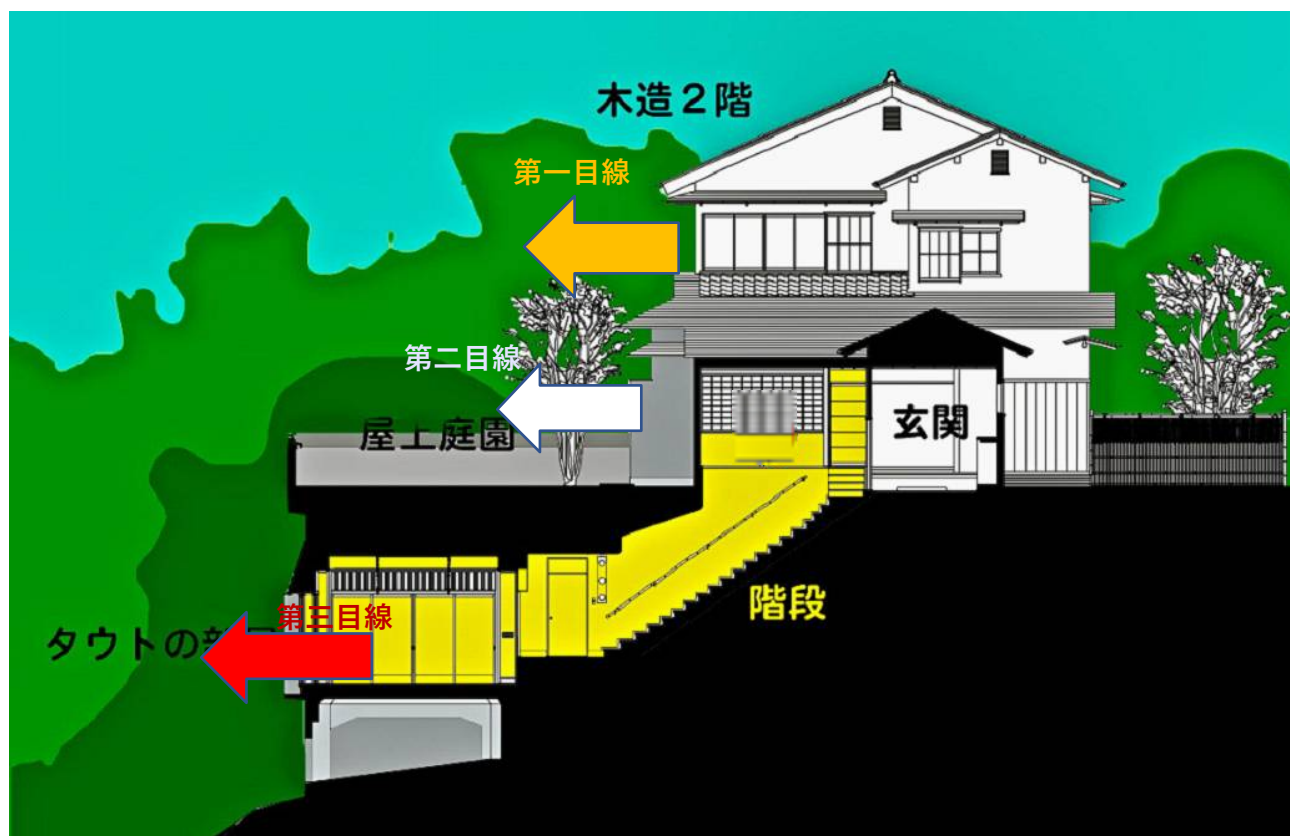
時が演じる眺望の魅力 夜 月



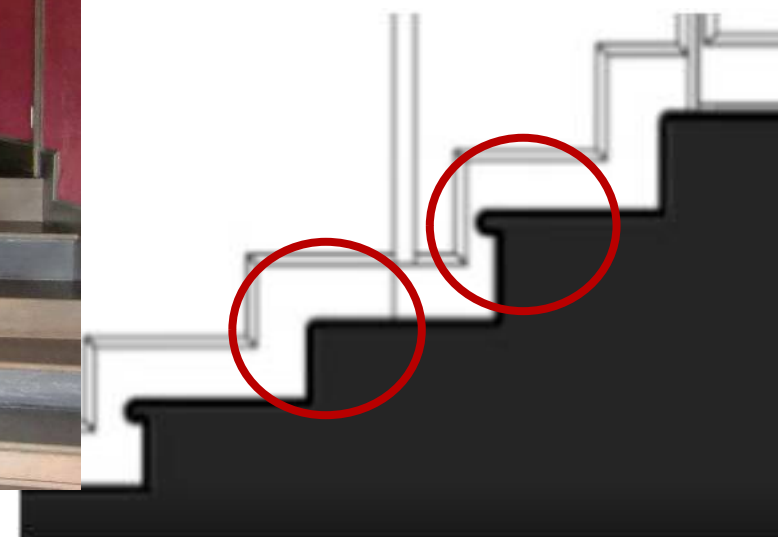
- 月もまた海に一筋の道をつくる。穏やかな相模湾のに伸びる月の道は穏やかで心をやすめてくれる。
- 当時は初島周辺にイカ釣り漁船が沢山でており 夜の景色をつくっていた。

多様な視界・目線

- 旧日向別邸は三期工事でできあがった
- それは偶然かもしれないが、海に対する3つの高さの目線をつくった
- タウトは地下室の階段状の家具を工夫し、海へも高さによる視覚をつくりだしている。



タウトの目線 階段状の家具



視界の変化 立体的な視覚



A



B

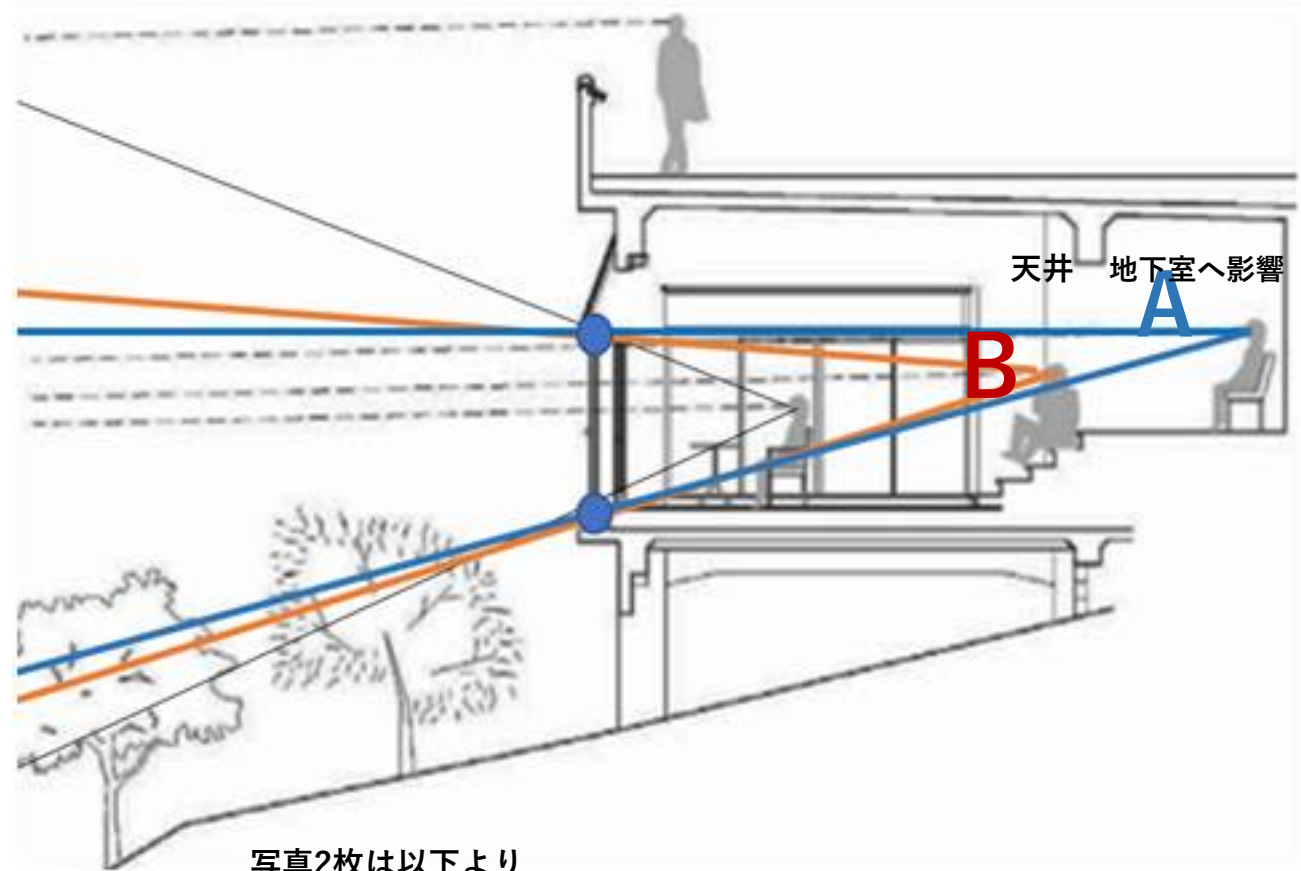
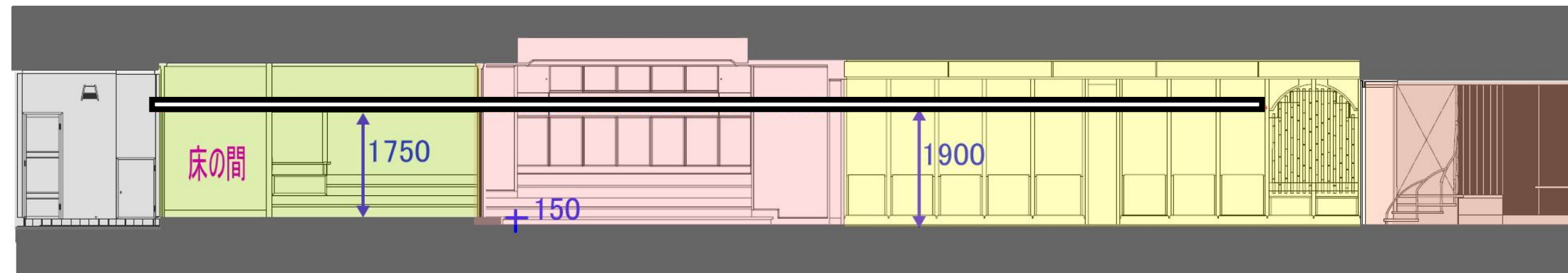


写真2枚は以下より

<https://mirutake.sakura.ne.jp/2018/68hyugatei/hyugatei2.htm>

多様性の統一 個性ある各室の構成と日本の尺度



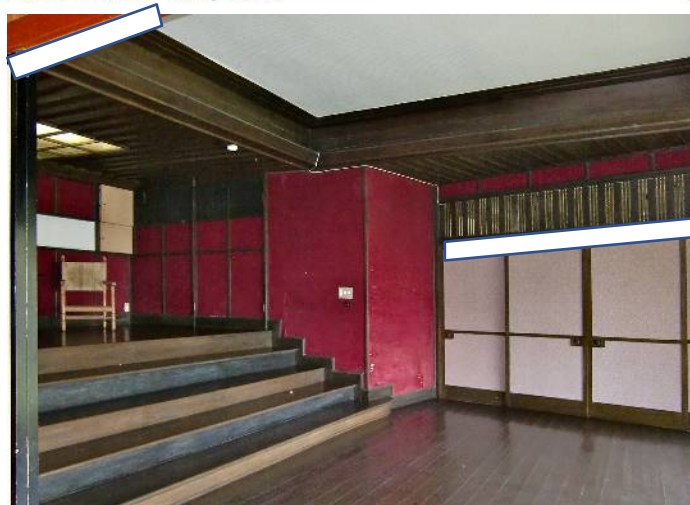
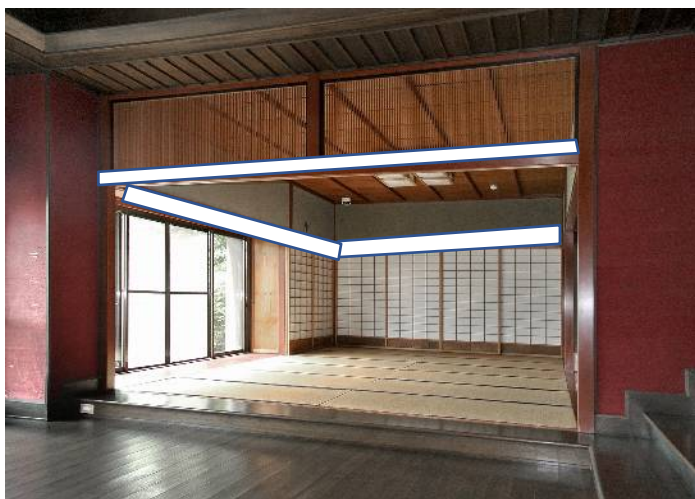
ベランダ
日本風ベランダ

和風客間
日本座敷

洋風客間
洋風モダンな居間

社交室
ピンポン室

竹の間

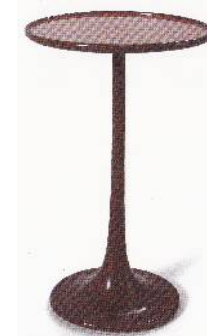


上屋との共有



工芸品 家具 照明器具

銀座ミラテス





No.06 END